



Le développement économique et numérique

Bilan d'activités 2018 >> Perspectives 2019

LES ELUS en charge de la stratégie et suivi des actions de développement économique local.

Les élus membres de la **commission développement économique**, présidée par **Jean-Michel BOLVIN** ANDREU Michel, BONIFACE Joël, BRUNET Philippe, CHALONS Monique, CRAMAILH Yves, DAMOUR Christophe, DESAGE Sébastien, DUSSIDOUR Pierre, EPAUD Patrick, GRANET Monique, GUIGNARD Quentin, JADAUD Pascal, KHEDHIRI Ahmed, MAURY Jean Claude, LEYMERIE Jean Claude, PAPILLAUD Joël, PETIT Patrice, ROCHER Éric, SUCQUET Daniel, TERRACOL Lucette, VELLA-FRUGIER Marylise, VERGEZ Patrick. Une commission « élargie » en fonction des sujets et dossiers abordés

Les élus représentants la CdC LTD au **Comité Cap Sud Charente**: Jean-Michel BOLVIN, Joël PAPILLAUD.

LE SERVICE DEVELOPPEMENT ECONOMIQUE : vos contacts utiles

Développeur Economie: Séverine GROULET

s.groulet@ccltd.fr

Directrice Adjointe, Planification, Environnement, Economie : Karine LEONARD

k.leonard@ccltd.fr

LA COMMUNICATION au travers la diffusion de brochures, la mise en ligne des bilans et la parution d'articles dans la presse

Pour en savoir plus sur les bilans de la CdC LTD : cliquez, surfez, consultez les documents mis à disposition :

- www.lavalette-tude-dronne.fr
- Articles de presse (Charente Libre, Sud-Ouest)
- Une brochure de présentation du Service (*disponible en ligne*)
- Un dépliant de présentation de chacune des trois zones d'activités (*disponible en ligne*)

Pour en savoir plus sur les actions engagées

- Diaporamas et comptes rendus de réunions de la commission Développement Economique
- Notes de synthèse et délibérations des réunions de Conseil Communautaire

Bilan d'activités en quelques chiffres

- **6** réunions 2018 de la commission 08/02 10/04 13/06 02/10 31/10 06/12
- **4** visites d'entreprises par les élus de la commission
- **100** porteurs de projets accompagnés aux différents stades de leur projet
- **109 500€** de subventions régionales, appui CdC, au titre « Entreprendre » TPE et PME
- **49 000€** de prêts 0% accordés, au titre de la création d'entreprise
- **5** lots en pré-commercialisation sur les Zones d'Activités
- **De nombreux** partenariats renouvelés : Région, CMA, CALITOM, CCI, IFCG, Initiative Charente, ...

+ un **BILAN** en 12 dates



JANVIER



16 janvier : 1^{ère} réunion Comité d'Attribution Local de prêts à 0% aux jeunes entreprises

De jeunes entreprises qui se lancent avec un prêt à taux 0%

Dans le cadre d'un réseau national, départemental et local, la **CdC LTD** est **partenaire d'Initiative Charente**, qui apporte un financement aux créateurs d'entreprises. Réunis en Comité, comptables, banquiers, développeurs des CdC et entrepreneurs locaux se mobilisent pour apporter des **conseils** et attribuer des **prêts à taux 0%** afin de renforcer les fonds propres de l'entreprise et d'optimiser son démarrage.

2017-2018 : **49 000€** de prêt à taux 0% à 9 entreprises & 1 parrainage

2019 : inciter les **entreprises locales** à participer et parrainer

FEVRIER



▲ Les lignes de code, la base du développeur Web. ©CREDIT PHOTO. QUENTIN SALINIER

22 février : Inauguration Rural Web Factory à Aubeterre sur Dronne

L'inauguration de la RURAL WEB FACTORY

La CdC LTD est labélisée « **Grande Ecole du Numérique** » pour sa **formation** de développeur/se Web et webmobile. La 1^{ère} session de formation à destination de 24 demandeurs d'emploi a été inaugurée le 22 février, en présence dématérialisée du **Secrétaire d'Etat chargé du numérique**, Monsieur Mounir Mahjoubi. Après **77% de réussite**, une 2nde session de 12 apprenants a été lancée en octobre.

2018 : Vote du financement du plan Très Haut Débit et 24 apprenants Web

2019 : encourager les **entreprises locales** à intégrer les outils du numérique

MARS



UN TERRITOIRE D'ACCUEIL POUR ENTREPRENDRE

En Sud-Charente, au cœur de la Région Nouvelle-Aquitaine

Des ENTREPRENEURS ACCOMPAGNÉS par la CdC

Une **centaine d'entrepreneurs** a été accompagnée par la CdC dans leur démarche. Le Service Développement Economique a apporté son concours pour identifier et mobiliser différentes **aides financières** en soutien aux projets.

Exemple : **redéploiement** de l'entreprise OCM, « *Ordronneau Chaudronnerie Mécanique* » et **réinvestissement** du site de *Tiffon Industry* se transformant en *Tiffon France*, activités soutenues au titre de « **Entreprendre en Nouvelle-Aquitaine** ».

2018 : **109 500€** de subvention régionale, au bénéfice de 10 PME et TPE

2019 : poursuivre l'accompagnement des entreprises avec les **nouveaux dispositifs régionaux** d'intervention

13 mars : attribution de subventions régionales en Commission Permanente pour des projets d'entreprises accompagnées par la CdC

AVRIL



13 avril : réunion du Réseau des acteurs du monde de l'entreprise à Angoulême

Un RÉSEAU de PARTENAIRES au service des entrepreneurs

La CdC mobilise les **partenaires** de la création d'entreprise (CCI, CMA, IFCG, IC, ADIE, ...) pour permettre aux candidats à l'installation d'entreprise de bénéficier :

- > **d'informations** en matière de **réglementation**, de chiffrage de projet, ...etc
- > de **formations** en gestion d'entreprise, utilisation des outils **numériques**, etc.

2018 : implication au sein de **réseaux d'acteurs du milieu économique**

2019 : améliorer la **complémentarité et la visibilité** des actions partenariales

MAI



14 mai : réunion du Comité de Pilotage pour l'Etude du site du Maine Brun, Montmoreau

JUIN

Enfin un nouvel acquéreur pour la zone de Labaurie



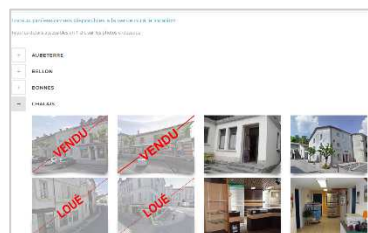
13 juin : réunion de la commission Dev Eco sur le site de la ZAE Labaurie à Chalais
30 juin : article de presse, Charente Libre

JUILLET



8 juillet : validation SRDEII Région/CdC LTD
Photo : réunion avec l'IFCG à Villebois L^{te}, partenaire soutenu par la Région, pour un essor des coopératives d'activités.

AOUT



août : suivi sur la promotion d'un bâtiment professionnel vacant de plus de 2 700 m²
Photo : extrait du site Internet de la Cdc

La préparation d'une nouvelle offre d'accueil pour capter de nouveaux INVESTISSEURS, entre Bordeaux et Angoulême

La **création et gestion des zones d'activités économiques** est une compétence obligatoire de la CdC. Le foncier viabilisé participe à l'offre d'accueil. En 2018, la CdC mobilise un bureau d'étude en vue d'évaluer les faisabilités techniques et financières de réalisation d'une nouvelle Zone d'Activités sur 5 ha à l'entrée de Montmoreau. En mai, les élus ont retenu un **scénario d'aménagement**.

En 2018 : choix d'un scénario d'aménagement de 7 nouveaux lots

En 2019 : engager la phase -opérationnelle

Une COMMERCIALISATION du FONCIER viabilisé pour des entreprises nouvelles ou en développement d'activités

En juin 2018, les élus ont examiné la demande d'achat de terrain (3 lots) de la **ZAE Labaurie** à Chalais. Ils ont délibéré favorablement en juillet pour l'accueil d'une activité de carrosserie. Les entrepreneurs communiquent leur 1^{er} plan d'implantation du bâtiment en novembre, pour un démarrage en 2019. Par ailleurs, une demande d'acquisition des deux derniers lots de la **ZAE La Garenne**, est en cours d'examen. Elle viendrait clôturer la commercialisation des lots de cette ZAE à Montmoreau.

En 2018 : 5 lots en cours de commercialisation

En 2019 : se doter d'outils de marketing territorial

Des engagements contractuels avec la RÉGION NOUVELLE-AQUITAINE pour l'économie territoriale

En juillet 2018, la Région validait le **SRDEII de la CdC LTD**, autrement dit le Schéma Régional de Développement Economique d'Innovation et d'Internationalisation. La **Région** et la **CdC** s'engagent par **Contrat** pour allier la **stratégie et les moyens financiers** de la Région avec la connaissance des entreprises et **l'ingénierie de proximité** de la CdC. Suite à la signature du SRDEII, la CdC a engagé ses propres actions de soutien à l'économie locale et envisage un soutien accru de la Région.

En 2018 : SRDEII signé le 8 juillet et autres études et contrats en cours

En 2019 : finaliser une étude sur l'attractivité économique du Sud Charente

Une promotion de l'IMMOBILIER D'ENTREPRISE pour lutter contre la vacance commerciale des centres bourgs

Accompagner efficacement les projets des entreprises, c'est aussi valoriser les **atouts disponibles en local**, notamment en terme de capacité d'accueil dans le parc privé des locaux professionnels. Aussi, la CdC s'est fait, notamment via son site Internet, le promoteur de bâtiments et locaux commerciaux vacants. L'objectif est de participer à **lutter contre la vacance commerciale** et de permettre à des entrepreneurs de se redéployer sur des sites plus adaptés et/ou bénéficiant d'un meilleur « effet vitrine ».

En 2018 : fiches « immobilier d'entreprise » en ligne et mises en relation

En 2019 : étendre cette action

SEPTEMBRE



13 septembre : Visites de 2 PME Charente Pliage (photo) et Montboyer Métal

Une ANIMATION TERRITORIALE pour encourager les entreprises à travailler en réseau

La CdC encourage les **entrepreneurs locaux** à mieux se connaître, à développer de l'entraide et des affaires en local, en entrant dans le **Club d'entreprises « Entreprendre en Sud Charente »**. De même, pour le territoire, ce type de réseau est un facteur de dynamisation du tissu économique et un outil de promotion: il forge une **identité Sud Charente**. En septembre, une trentaine d'entrepreneurs découvrait les PME Charente-Pliage et Montboyer-Métal.

2018 : 6 RV annuels organisés

2019 : encourager la participation d'entreprises au Club ou à des associations de commerçants

OCTOBRE



3 octobre : Visite d'une PME, Groupe JLF, à Villebois L'etite

Une CONNAISSANCE du monde DES ENTREPRISES : les élus reçus avec enthousiasme par des chefs d'entreprises

Pour mieux appréhender la **réalité de fonctionnement des entreprises**, les élus sont allés à la **rencontre des entrepreneurs**, enthousiastes à présenter leur site de production, la richesse et la diversité des savoir-faire mais aussi d'aborder des problématiques d'urbanisme, de recrutement pour continuer à maintenir et développer des activités et des emplois en local.

En 2018 : Visites Charrier Gravure, Montboyer Métal, Charente Pliage, Groupe JLF
En 2019 : proposer un nouveau programme de visites d'entreprises

NOVEMBRE

Le CAP est mis sur les petites entreprises

SUD CHARENTE Un nouveau dispositif d'aide aux petites entreprises a été lancé. Un coup de pouce de 150 000 euros sur deux ans.

Le dispositif vise à soutenir les entreprises de Sud Charente en leur permettant de développer leur chiffre d'affaires et de créer des emplois. Ce dispositif est financé par le Département de la Charente et la Région Nouvelle-Aquitaine. Il s'agit d'un accompagnement financier et technique pour les entreprises de moins de 250 salariés. Le dispositif est ouvert à toutes les entreprises de Sud Charente, quel que soit leur secteur d'activité. Les entreprises intéressées peuvent déposer leur dossier de demande de subvention auprès de la Direction Départementale de l'Économie, de la Formation Professionnelle et de l'Égalité Territoriale de la Charente.



CAP Sud Charente, comment ça marche ?

15 nov : 1^{ère} réunion Comité CAP Sud Charente
22 nov : article de presse, Sud-Ouest

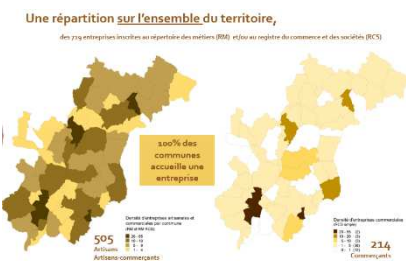
Le lancement de l'action « CAP Sud Charente » pour Commerce Artisanat Progrès

En partenariat avec l'Etat, la CdC a développé et engagé fin 2018 une opération visant à **soutenir l'artisanat et le commerce de proximité**. Cette opération collective est un **outil financier et d'animation à travers un programme de diverses actions**. Les priorités d'interventions sont, d'une part, de concentrer les efforts sur l'attractivité commerciale des **bourgs « centres »** et d'autre part, d'accompagner les artisans commerçants à intégrer des démarches innovantes pour **s'adapter** à l'évolution des attentes des consommateurs, utilisateurs des outils numériques.

2018 : Engager l'action « aide à l'investissement des TPE »

2019 : Développer les actions visant à revitaliser les bourgs-centres

DECEMBRE



6 déc : réunion de la commission avec restitution des entretiens avec les Maires des bourgs accueillant un commerce
Extrait de l'étude : commerce de proximité

Définition d'une POLITIQUE LOCALE DU COMMERCE, pour revitaliser le commerce de proximité :

Pour participer à **revitaliser le commerce de proximité de bourgs centres**, communes et communauté de communes se sont accordées sur leurs priorités :

- Adopter une vision prospective du commerce,
- envisager la complémentarité entre compétences et missions : politique locale du commerce, urbanisme, aménagement, mobilité, habitat, etc.,
- articuler les missions qui se traduisent, au niveau intercommunal ou communal, Ex : la commune > le stationnement et la CdC > PLUi,
- préserver la capacité des communes à intervenir en matière de commerce et clarifier le rôle structurant et prospectif de la CdC en la matière.

Adoption de la politique locale du commerce en Conseil Communautaire le 13 déc.

2018 : Définition communautaire de la politique locale du commerce

2019 : Animation de l'Opération Collective de revitalisation des bourgs centres